

Informationen

Diese Informationen helfen Ihnen Ihre Druckdatei optimal zu erstellen.
Ergänzende Vorgaben finden Sie auf unserer Webseite unter dem Menüpunkt [Druckdaten](#).
Sehen Sie sich dazu auch das Erklär-Video [Datenformat korrekt anlegen](#) an.

› Ausrichtung des Formats

- Alle Dokumentseiten (1, 2, 3 u.s.w.) einheitlich in der gewünschten Ausrichtung des Formats anliefern: Hochformat oder Querformat
- Eine Mischung von Hochformat und Querformat ist nicht möglich
- Die Ausrichtung des Formats muss bereits im Layoutprogramm entsprechend angelegt werden - keine Drehungen der Seiten im Druck-PDF anwenden
- Die Ausrichtung des Formats muss mit der Leserichtung des Layouts übereinstimmen



› Reihenfolge der Dokumentseiten

Dokumentseiten in chronologischer Reihenfolge anordnen, beginnend mit Dokumentseite 1 / Titel.

› Unterschiedliche Leserichtungen im Layout bei beidseitigen Drucken

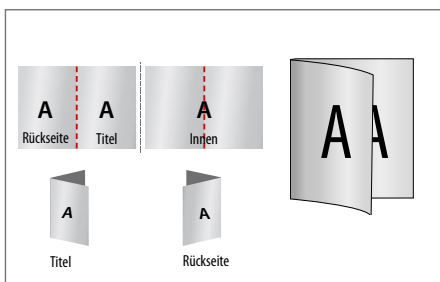
Beachten Sie bei unterschiedlichen Leserichtungen (A) innerhalb eines beidseitigen Drucks, dass der Druckbogen 180 Grad um seine vertikale Achse gedreht wird. Legen Sie die Ausrichtung (Drehung) in Ihrem Layout dementsprechend an.



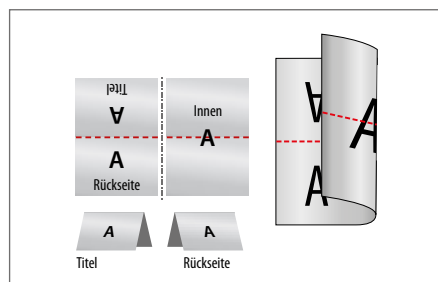
Hochformat



Querformat



Hochformat Einbruchfalz



Querformat Einbruchfalz

› Fragen & Hilfe

Gerne beraten und unterstützen wir Sie telefonisch über unser Customer Service Center.

Allgemeiner Hinweis zu Layoutprogrammen

Sie benötigen ein Layoutprogramm, mit dem Volltonfarben (Sonderfarben) als Farbmodus angelegt werden können (z.B. InDesign, Illustrator, QuarkXPress, CorelDraw, etc.), Office-Programme und Bildbearbeitungsprogramme sind bei diesem Produkt für die Druckdatenerstellung nicht geeignet!

Partieller UV-Lack (transparent)

Die transparente Lackschicht wird partiell auf das Druckprodukt aufgetragen, um einzelne Elemente besonders hervorzuheben. Die so behandelten Elemente werden in CMYK gedruckt, sie liegen unter der transparenten Lackschicht und scheinen durch diese hindurch. Die Lackschicht wird durch eine Volltonfarbe erzeugt – einer fünften Farbe neben den vier Farben CMYK.

Einseitiger partieller UV-Lack

Zweiseitige Produkte: Die Volltonfarbe ist ausschließlich einseitig auf der ersten Dokumentseite (Vorderseite) möglich.

Einfach gefalzte Produkte: Die Volltonfarbe ist ausschließlich einseitig auf der ersten Dokumentseite (Titel und Rückseite) möglich.

Mehrfach gefalzte Produkte: Die Volltonfarbe ist ausschließlich einseitig auf der ersten Dokumentseite (Titel) möglich.

Gebundene Produkte: Die Volltonfarbe ist ausschließlich einseitig auf den Außenseiten des Umschlags möglich (Titel und Rückseite). Liefern Sie drei Druckdateien: 1x Umschlag-Titel, 1x Innenseiten (ab Seite 2), 1x Umschlag-Rückseite.

Beidseitiger partieller UV-Lack

Die Volltonfarbe ist auf **beiden Seiten** des Produktes möglich.

Volltonfarbe im Layout



- Legen Sie zusätzlich zu den CMYK-Farbenen eine **Volltonfarbe** auf **oberster Ebene** an.
- **Benennen Sie die Volltonfarbe „lack“.**
- Die Druckdatei darf nur **eine** Volltonfarbe enthalten.
- Die Volltonfarbe hat einen **Tonwert von 100%** (keine Farbraster oder Halbtonwerte verwenden).
- Keine grafischen Effekte wie Verlauf, Schlagschatten, Transparenz usw.



Grafikelemente oder Flächen mit Volltonfarbe müssen auf die Funktion „Überdrucken EIN“ eingestellt sein.

Beim *Überdrucken* wird eine Farbschicht über eine andere Farbschicht gedruckt. Bei einer partiellen Lackierung wird die Lackschicht über die Farbschicht gedruckt.

Achtung: Sollten die zu überdruckenden Flächen auf *Aussparen* eingestellt sein (diese Funktion ist oft standardmäßig voreingestellt), kann das gewünschte Ergebnis nicht erzielt werden: Die untere Farbschicht würde dabei ausgespart, der Lack würde auf das Papierweiß, bzw. dem Material direkt gedruckt werden.

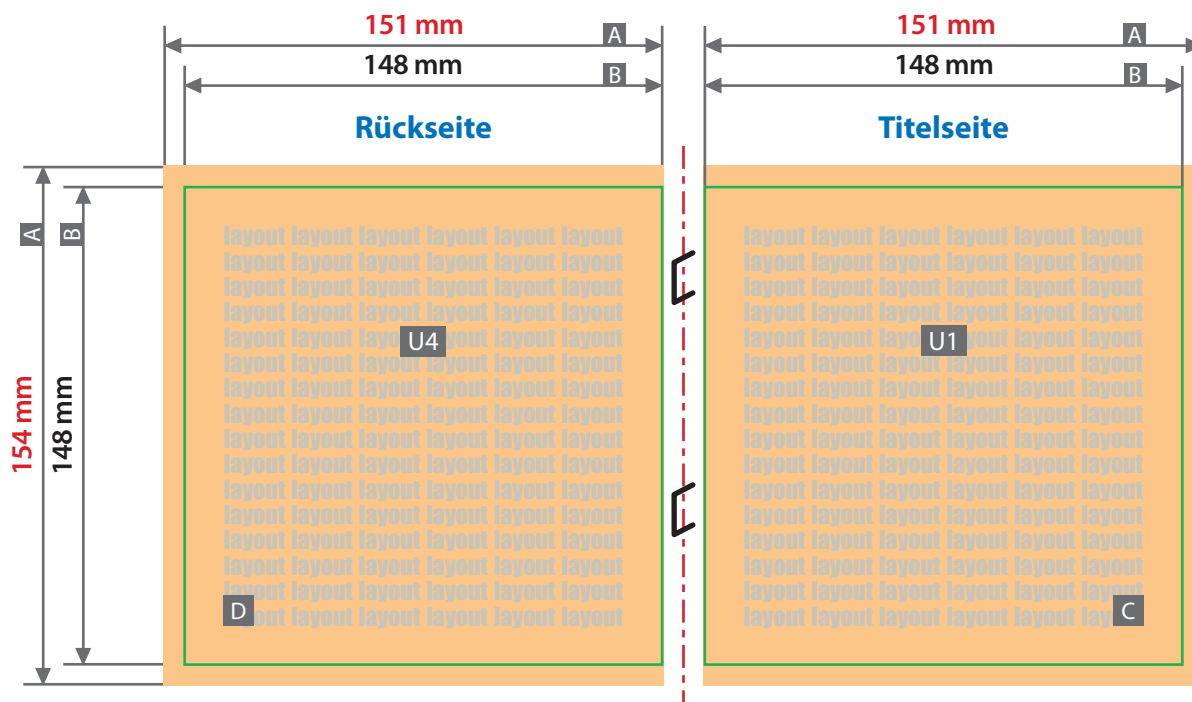
Sollte eine CMYK-Fläche oberhalb einer Lackfläche platziert sein (Objekt im Vordergrund), wird an dieser Stelle nicht gelackt sondern die CMYK-Fläche gedruckt.

Verbindliche Vorgaben

- **Ausschließlich Vektordaten**
- Schriftgröße mindestens 14 Punkt
- Schriftstärke (Schriftschnitt bold) mindestens 2 Punkt (0,7 mm)
- Positive Linien (Linie in Volltonfarbe) mindestens 2 Punkt (0,7 mm)
- Negative Linien (Umfeld der Linie in Volltonfarbe) mindestens 3 Punkt (1 mm)
- Abstand zwischen den veredelten Objekten mindestens 3 Punkt (1 mm)
- Sicherheitsabstand zur Falz mindestens 2 mm
- Lackelemente randabfallend möglich

Magazin mit Rückendrahtheftung
Quadrat groß, 14,8 x 14,8 cm, Bund links

Umschlag Außenseiten, mit Veredelung



Bitte liefern Sie drei Druckdaten:

- Datei 1 (Einzelseite, U1)
- Datei 2 (mehreseitig, U2, Innenteil, U3)
- Datei 3 (Einzelseite, U4)

Datei 1 (Einzelseite)



Datei 3 (Einzelseite)

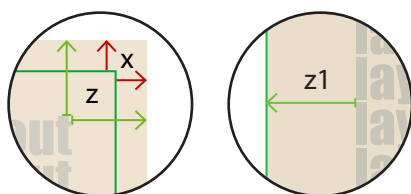


Zeichnungen sind nicht maßstabsgetreu

- Sicherheitsabstand (z) bis 40 Seiten
8 mm
- Sicherheitsabstand (z) 44 – 60 Seiten
11 mm
- Sicherheitsabstand (z) ab 64 Seiten
13 mm
- Sicherheitsabstand im Bund (z1)
5 mm

- Geschlossenes Endformat
148 mm x 148 mm
- Beschnittzugabe (x)
3 mm
- Beschnittzugabe im Bund
keine

- Bereich Veredelung**
- auf Titelseite (U1) und Rückseite (U4)
 - randabfallend möglich
 - !** für Text, Logos oder wichtige Elemente den Sicherheitsabstand (z) einhalten
 - verbindliche Vorgaben – siehe Infoseite



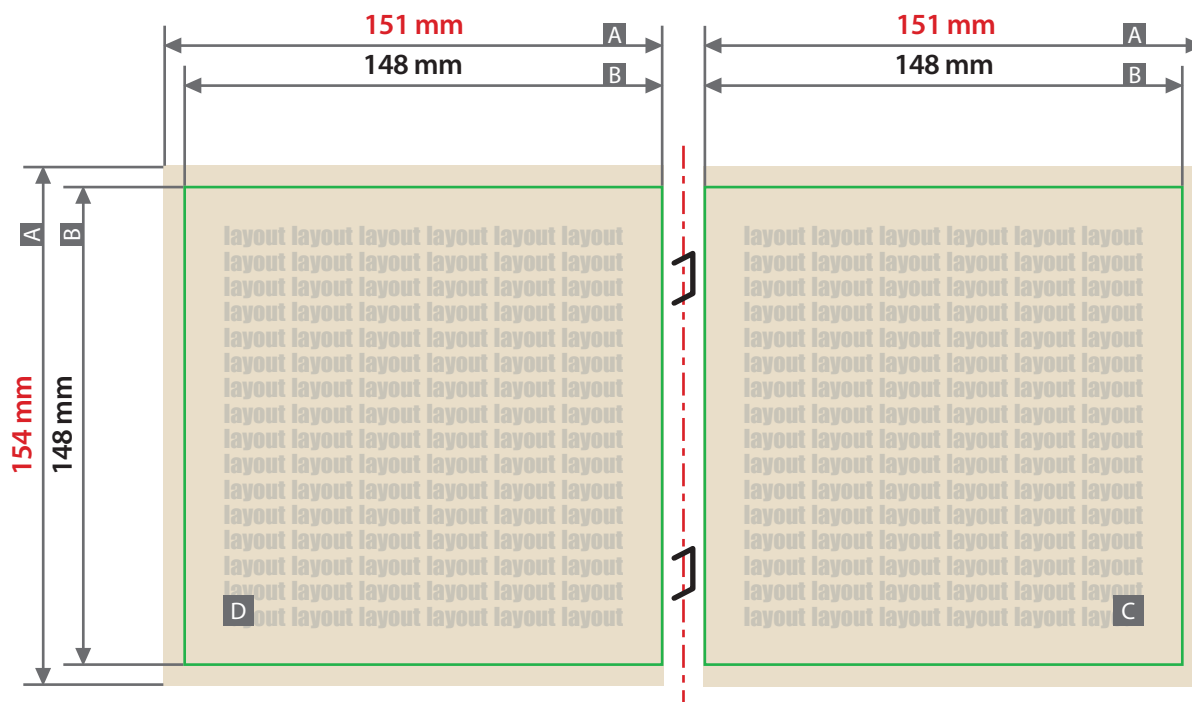
- A = Datenformat
- B = Endformat
- C = Rechte Seite
- D = Linke Seite

Magazin mit Rückendrahtheftung

Quadrat groß, 14,8 x 14,8 cm, Bund links

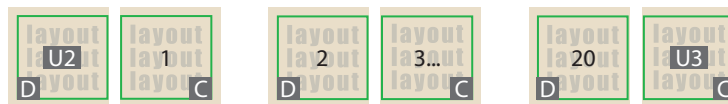
Innenteil

Dokumentseiten



Datei 2 (Reihenfolge der Dokumentseiten)

Umschlag Innenteil Seiten (z.B. 1-20)



innen links (U2)

innen rechts (U3)

Seiten in chronologischer Reihenfolge anliefern

Zeichnungen sind nicht maßstabstreu

Sicherheitsabstand (z) bis 40 Seiten
8 mm

Sicherheitsabstand (z) 44 – 60 Seiten
11 mm

Sicherheitsabstand (z) ab 64 Seiten
13 mm

Sicherheitsabstand im Bund (z1)
5 mm

Geschlossenes Endformat
148 mm x 148 mm

Beschnittzugabe (x)
3 mm

Beschnittzugabe im Bund
keine

- A = Datenformat
- B = Endformat
- C = Rechte Seite
- D = Linke Seite

Bitte liefern Sie drei Druckdaten:

- Datei 1 (Einzelseite, U1)
- Datei 2 (mehreseitig, U2, Innenteil, U3)
- Datei 3 (Einzelseite, U4)

! Seitenanzahl

Die gewählte Seitenanzahl (inkl. Umschlag) abzüglich der 4 Seiten des Umschlags ergibt die **Anzahl der Seiten im Innenteil.**

Beispiel:
Seitenanzahl 100 minus 4 Seiten Umschlag
= 96 Seiten Innenteil

