

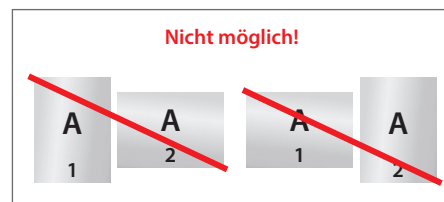
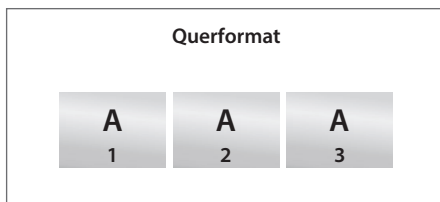
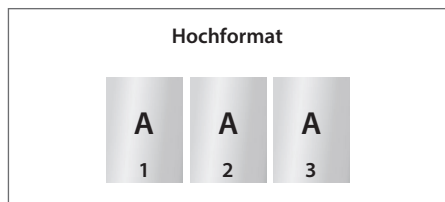
Informationen

Diese Informationen helfen Ihnen Ihre Druckdatei optimal zu erstellen.

Ergänzende Vorgaben finden Sie auf unserer Webseite unter dem Menüpunkt „Druckdaten“.

› Ausrichtung des Formats

- Alle Dokumentseiten (1, 2, 3 u.s.w.) einheitlich in der gewünschten Ausrichtung des Formats anliefern: Hochformat oder Querformat
- Eine Mischung von Hochformat und Querformat ist nicht möglich
- Die Ausrichtung des Formats muss bereits im Layoutprogramm entsprechend angelegt werden - keine Drehungen der Seiten im Druck-PDF anwenden
- Die Ausrichtung des Formats muss mit der Leserichtung des Layouts übereinstimmen



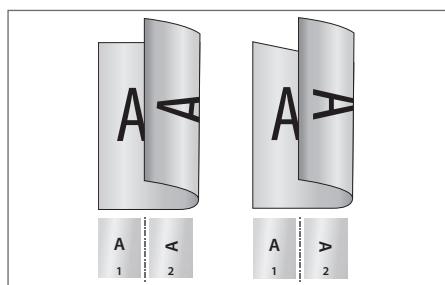
› Reihenfolge der Dokumentseiten

Dokumentseiten in chronologischer Reihenfolge anordnen, beginnend mit Dokumentseite 1 / Titel.

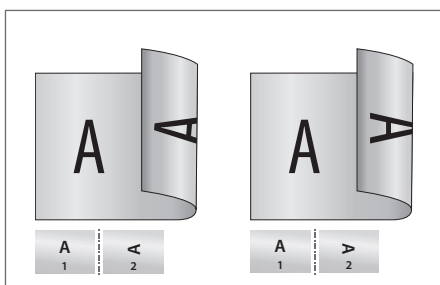
› Unterschiedliche Leserichtungen im Layout bei beidseitigen Drucken

Beachten Sie bei unterschiedlichen Leserichtungen (A) innerhalb eines beidseitigen Drucks, dass der Druckbogen 180 Grad um seine vertikale Achse gedreht wird. Legen Sie Ihr Layout und die Ausrichtung des Formats dementsprechend an.

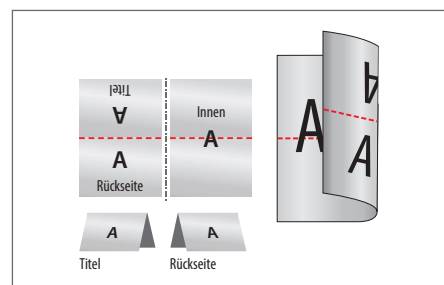
Beispiele:



Hochformat



Querformat



Querformat Einbruchfalz

Bedeutung der Symbole

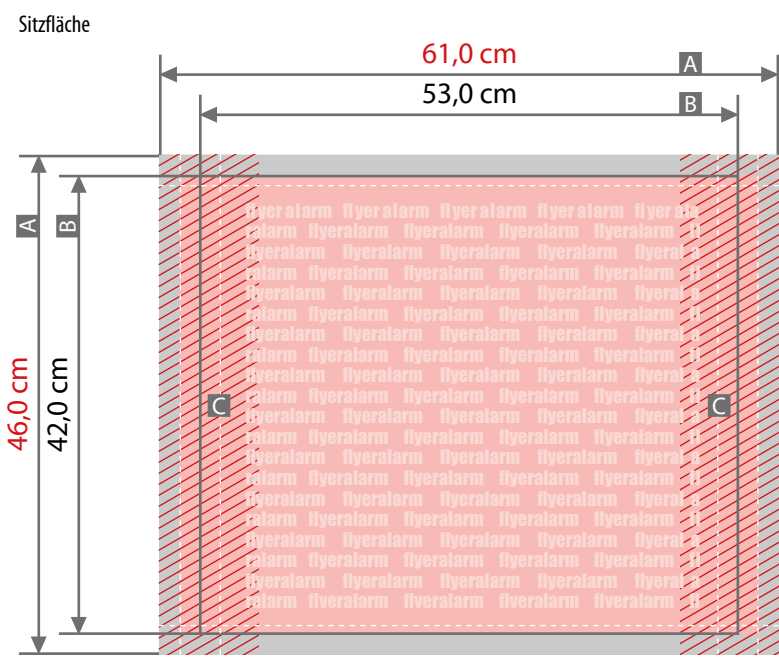
- **Datenformat:** Format / Größe der Dokumentseite
- **Endformat:** Format / Größe des fertigen Produkts
Hintergrundelemente (Farben / Bilder / Grafiken / Texte) müssen über den Rand des Endformats hinaus angelegt werden, um Blitzer (weiße Schneidkanten) zu vermeiden.
- Neutraler Bereich:** Dieser Bereich muss im Layout ausgespart werden!
- ▨ **Nicht sichtbarer Bereich:** Hier keine wichtigen Informationen platzieren! Jedoch müssen Hintergrundelemente in diesem Bereich angelegt werden, um Blitzer zu vermeiden.
- **Beschnittzugabe:** Bereich des Produkts, der bei der Weiterverarbeitung entfällt
- **Nahtzugabe:** Bereich des Produkts, der für das Vernähen benötigt wird
- **Sicherheitsabstand zum Datenformat:** Abstand der Texte / Informationen zum Rand des Datenformats
- **Sicherheitsabstand zum Endformat:** Abstand der Texte / Informationen zum Rand des Endformats
- - - **Falz/Nut/Falte:** An dieser Stelle wird das Produkt gefalzt / genutet / gefaltet
- . - **Perforation:** An dieser Stelle wird das Produkt perforiert
- - - **Naht:** An dieser Stelle wird das Produkt vernäht

› Fragen & Hilfe

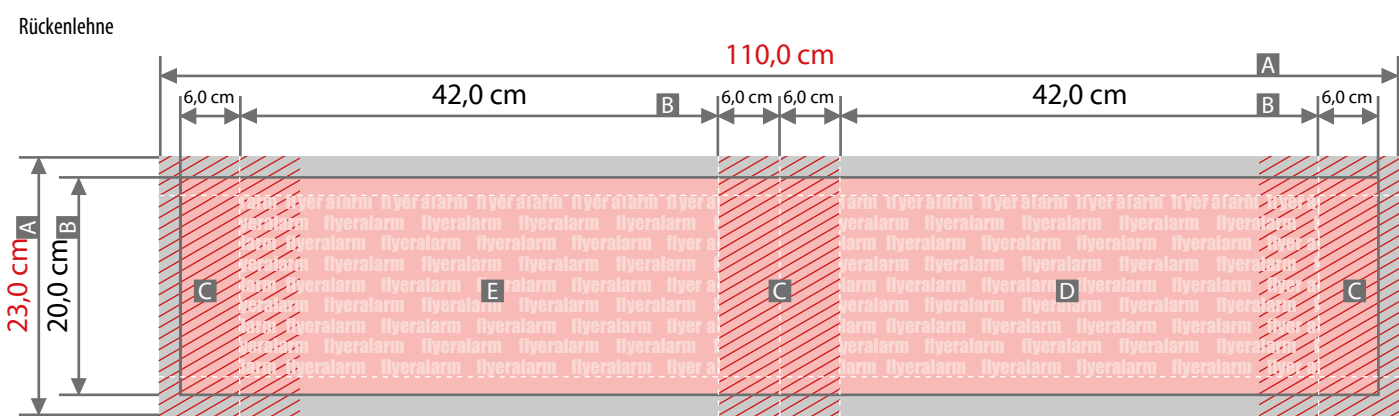
Auf unserer Webseite finden Sie Hilfen und Tipps rund um unsere Produkte. Gerne beraten und unterstützen wir Sie auch telefonisch über unser Infocenter.

Regiestuhl

Sitzfläche 53,0 x 42,0 cm, Rückenlehne 42,0 x 20,0 cm



Bitte liefern Sie zwei Druckdaten:
 1 x Sitzfläche
 1 x Rückenlehne



Unser Tipp: Vor dem ersten Einsatz empfehlen wir, den Bezug zu waschen um evtl. überschüssige Farbe zu entfernen.

Zeichnungen sind nicht maßstabsgetreu

Nahtzugabe Sitzfläche (x)
links / rechts: 1,0 cm
oben / unten: 2,0 cm

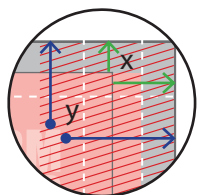
Sicherheitsabstand Sitzfläche (y)
links / rechts: 4,5 cm
oben / unten: 1,5 cm

Nahtzugabe Rückenlehne (x)
links / rechts: 1,0 cm
oben / unten: 1,5 cm

Sicherheitsabstand Rückenlehne (y)
links / rechts: 1,5 cm
oben / unten: 1,5 cm

- A = Datenformat
- B = Endformat
- C = Hohlsaum
- D = Vorderseite Rückenlehne
- E = Rückseite Rückenlehne

- Nicht sichtbarer Bereich (Saum)
- Bedingt sichtbarer Bereich (Hohlsaum)



Regiestuhl - Rückenlehne
54,0 x 20,0 cm

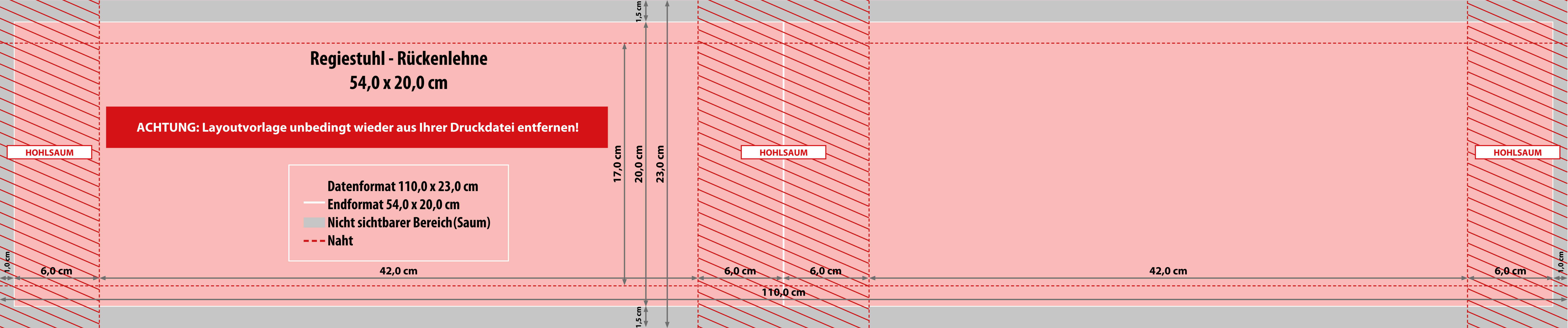
ACHTUNG: Layoutvorlage unbedingt wieder aus Ihrer Druckdatei entfernen!

HOHLSAUM

HOHLSAUM

HOHLSAUM

- Datenformat 110,0 x 23,0 cm
- Endformat 54,0 x 20,0 cm
- Nicht sichtbarer Bereich (Saum)
- - - Naht



Regiestuhl - Sitzfläche
53,0 x 42,0 cm

ACHTUNG: Layoutvorlage unbedingt wieder aus Ihrer Druckdatei entfernen!

HOHLSAUM

HOHLSAUM

- Datenformat 61,0 x 46,0 cm
- Endformat 53,0 x 42,0 cm
- Nicht sichtbarer Bereich (Saum)
- - - Naht

40,0 cm

42,0 cm

46,0 cm

53,0 cm

47,0 cm

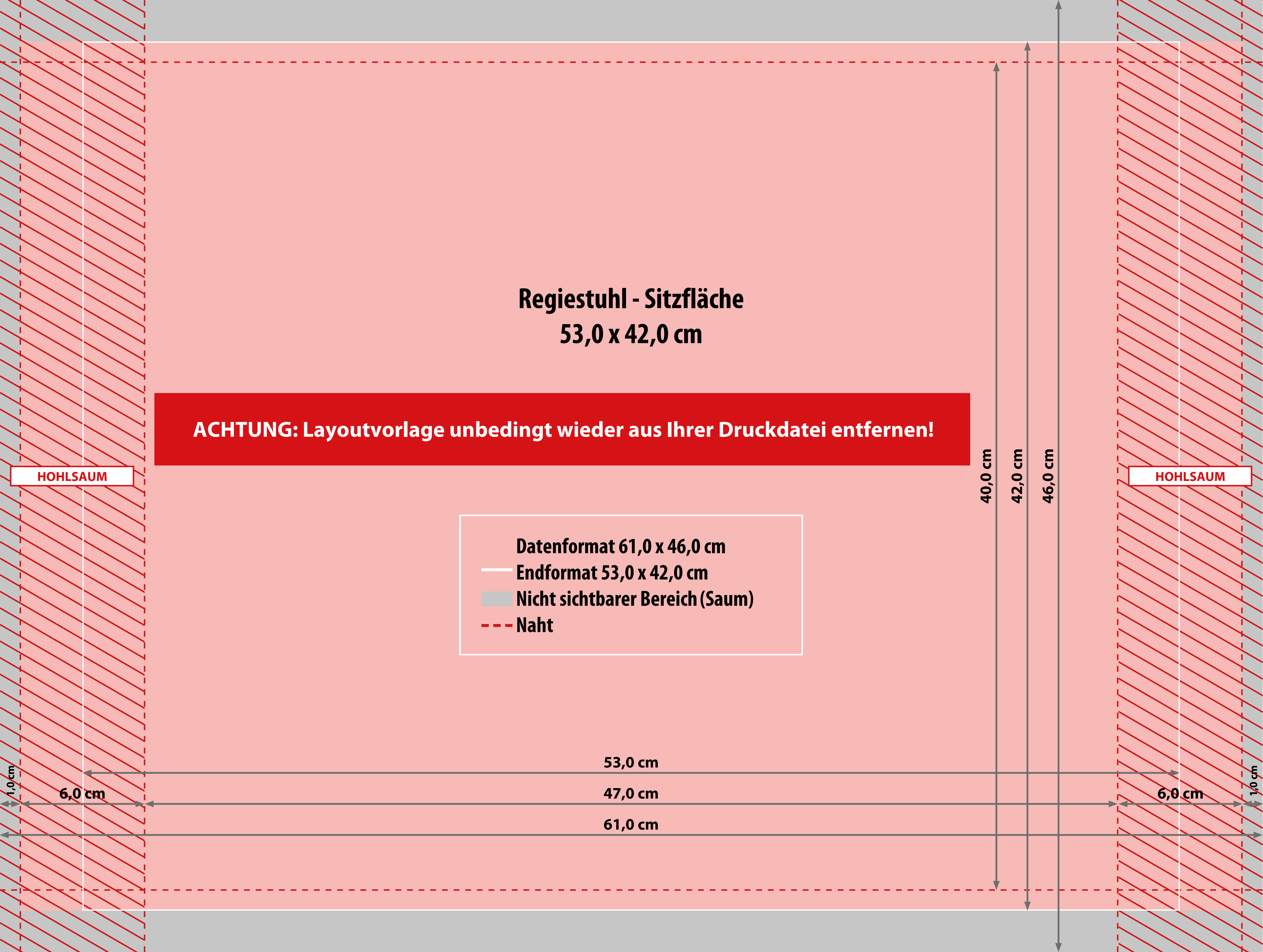
61,0 cm

6,0 cm

6,0 cm

1,0 cm

1,0 cm



Aufbauanleitung

Regiestuhl



Lieferumfang



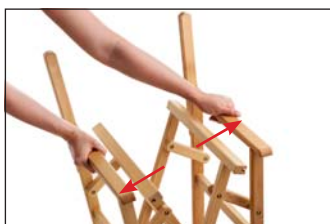
Regiestuhl bestehend aus:
1 x Gestell
2 x Stäbe

Bei Gestell inkl. Bezug zusätzlich:
1 x Bezug für Sitzfläche
1 x Bezug für Rückenlehne

Aufbau



1. Die Stäbe in die Hohlsäume der Sitzfläche einschieben.



2. Ziehen Sie das Gestell etwas auseinander.



3. Schieben Sie nun auf beiden Seiten den Bezug der Sitzfläche in die Führungsleisten ein.



4. Bringen Sie den Bezug der Rückenlehne an, wie abgebildet.



5. Jetzt können Sie den Stuhl komplett aufklappen. Fertig!

Unser Tipp:

1. Den Regiestuhl nur auf ebenen Flächen aufstellen.
2. Bitte vermeiden Sie es, den Regiestuhl permanenter Witterung auszusetzen und lagern Sie ihn stets trocken ein.
3. Vor dem Waschen der Bezüge die Stäbe im Saum entfernen.

Pflegehinweis: Verfärbungen des Holzes sind trotz Schutzlasur naturbedingt und stellen keinen Reklamationsgrund dar. Dies gilt auch bei unsachgemäßer Nutzung / Behandlung / Lagerung. Das Holzgestell kann mit einem feuchten Schwamm gereinigt werden. Die Stoffbespannung ist mittels Wechselstoffmechanik befestigt und kann mit wenigen Handgriffen zur Reinigung (Schonwaschgang bei 30 Grad, nicht Trockner geeignet) abgenommen werden.