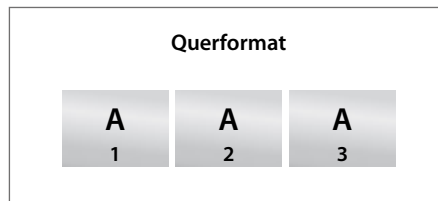
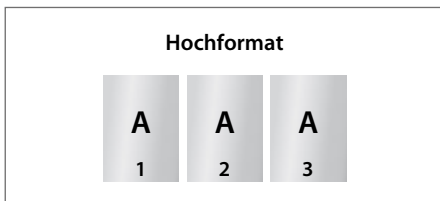


Informationen

Diese Informationen helfen Ihnen Ihre Druckdatei optimal zu erstellen.
Ergänzende Vorgaben finden Sie auf unserer Webseite unter dem Menüpunkt [Druckdaten](#).
Sehen Sie sich dazu auch das Erklär-Video [Datenformat korrekt anlegen](#) an.

› Ausrichtung des Formats

- Alle Dokumentseiten (1, 2, 3 u.s.w.) einheitlich in der gewünschten Ausrichtung des Formats anliefern: Hochformat oder Querformat
- Eine Mischung von Hochformat und Querformat ist nicht möglich
- Die Ausrichtung des Formats muss bereits im Layoutprogramm entsprechend angelegt werden - keine Drehungen der Seiten im Druck-PDF anwenden
- Die Ausrichtung des Formats muss mit der Leserichtung des Layouts übereinstimmen

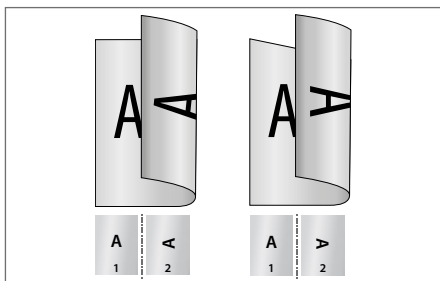


› Reihenfolge der Dokumentseiten

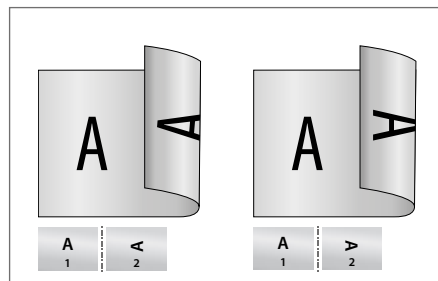
Dokumentseiten in chronologischer Reihenfolge anordnen, beginnend mit Dokumentseite 1 / Titel.

› Unterschiedliche Leserichtungen im Layout bei beidseitigen Drucken

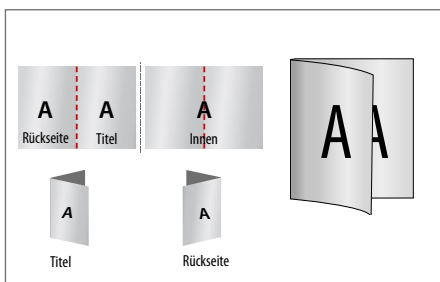
Beachten Sie bei unterschiedlichen Leserichtungen (A) innerhalb eines beidseitigen Drucks, dass der Druckbogen 180 Grad um seine vertikale Achse gedreht wird. Legen Sie die Ausrichtung (Drehung) in Ihrem Layout dementsprechend an.



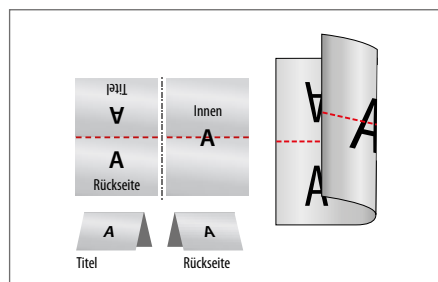
Hochformat



Querformat



Hochformat Einbruchfalz



Querformat Einbruchfalz

› Fragen & Hilfe

Gerne beraten und unterstützen wir Sie telefonisch über unser Customer Service Center.

Informationen

Allgemeiner Hinweis zu Layoutprogrammen

Sie benötigen ein Layoutprogramm, mit dem Volltonfarben (Sonderfarben) als Farbmodus angelegt werden können (z.B. InDesign, Illustrator, QuarkXPress, CorelDraw, etc.), Office-Programme und Bildbearbeitungsprogramme sind bei diesem Produkt für die Druckdatenerstellung ungeeignet!

Folienprägung (100% deckend)

Eine farbige Folie wird partiell auf das Druckprodukt aufgetragen, um einzelne Grafikelemente oder Flächen besonders hervorzuheben und gestalterische Effekte zu erzielen.

Die Folienprägung wird durch eine **Volltonfarbe** erzeugt - einer fünften Farbe neben den vier Farben CMYK.

Umgang mit der Volltonfarbe

Die Volltonfarbe ist ausschließlich **einseitig auf der ersten Dokumentseite** (Vorderseite oder Titel) zu verwenden.

- Legen Sie zusätzlich zu den CMYK-Farbenen eine Volltonfarbe auf **oberster Ebene** an.
- **Benennen Sie die Volltonfarbe „folie“.**
- Die Druckdatei darf nur **eine** Volltonfarbe enthalten.
- Die Volltonfarbe hat einen Tonwert von 100% (keine Farbraster oder Halbtonwerte verwenden).
- Verwenden Sie für die Volltonfarbe keine grafischen Effekte wie Farbverlauf, Schlagschatten, Transparenz usw.
- Die Folienprägung darf randabfallend angelegt sein.

Grafikelemente oder Flächen mit Volltonfarbe müssen auf die Funktion „Überdrucken EIN“ eingestellt sein.

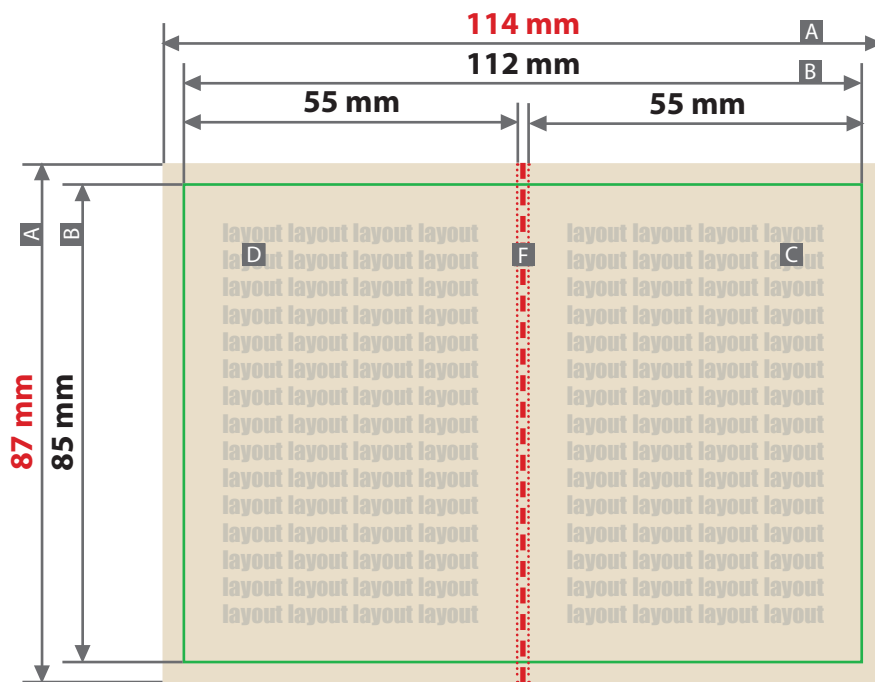
Beim „Überdrucken“ wird eine Farbschicht über eine andere Farbschicht gedruckt. Bei einer partiellen Folienprägung wird die dünne Folie über eine Farbschicht aufgebracht, jedoch scheint diese nicht hindurch. Dadurch werden sogenannte Blitzer, weiße Ränder um den Bereich der Folienprägung, vermieden

Achtung: Sollten die zu überdruckenden Flächen auf Aussparen eingestellt sein (diese Funktion ist oft standardmäßig voreingestellt) kann das gewünschte Ergebnis nicht erzielt werden: Die untere Farbschicht würde dabei ausgespart, also nicht gedruckt werden. Die Folie würde direkt auf das Papierweiß, bzw. auf das Material aufgebracht werden und es können Blitzer entstehen.

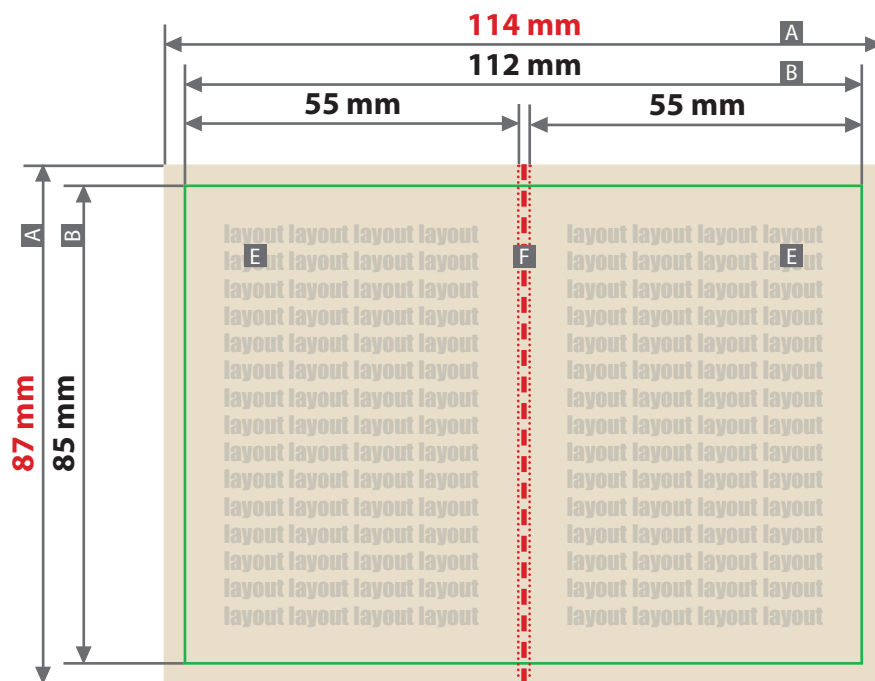
Verbindliche Vorgaben

- **Ausschließlich Vektordaten**
- Schriftgröße mindestens 14 Punkt
- Schriftstärken und typografische Linien mindestens 3 Punkt (1,06 mm)
- Positive Linien (Linie in Volltonfarbe) mindestens 3 Punkt (1,06 mm)
- Negative Linien (Umfeld der Linie in Volltonfarbe) mindestens 3 Punkt (1,06 mm)
- Abstand zur Falzlinie mindestens 2 mm
- Abstand zur Perforationslinie mindestens 3 mm
- Abstand zwischen den veredelten Objekten mindestens 3 Punkt (1,06 mm)
- Dokumentseiten als einzelne PDFs in chronologischer Reihenfolge anliefern.

Klappvisitenkarte
Hochformat, Falz Längsseite



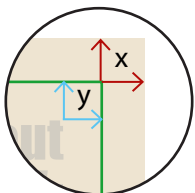
Dokumentseite 1



Dokumentseite 2

Zeichnungen sind nicht maßstabsgetreu

- Geschlossenes Endformat
55 mm x 85 mm
- Beschnittzugabe (x)
1 mm
- Sicherheitsabstand (y)
3 mm



- A = Datenformat
- B = Endformat
- C = Titel
- D = Rückseite
- E = Innen
- F = Die Breite der Nutlinie beträgt 2 mm

! Innen (E):
 Durch die Nutlinie kann die Lesbarkeit von Texten / Logos oder wichtigen Elementen beeinträchtigt werden.

Hintergründe und randabfallende Bilder bitte bis zum Rand des Datenformats anlegen, um Blitzer (weiße Ränder) zu vermeiden.